

高等学校新冠肺炎

(第六版)

疫情防控技术方案



为全面落实党中央确定的新冠肺炎疫情防控方针政策，坚持人民至上、生命至上，坚持外防输入、内防反弹，坚持动态清零，根据国务院联防联控机制综合组印发的《新型冠状病毒肺炎防控方案（第九版）》，在前五版高等学校疫情防控技术方案基础上，结合高等学校疫情防控实际和应急处置经验，指导高等学校科学精准做好疫情防控工作、优化调整疫情防控措施，制定本方案。

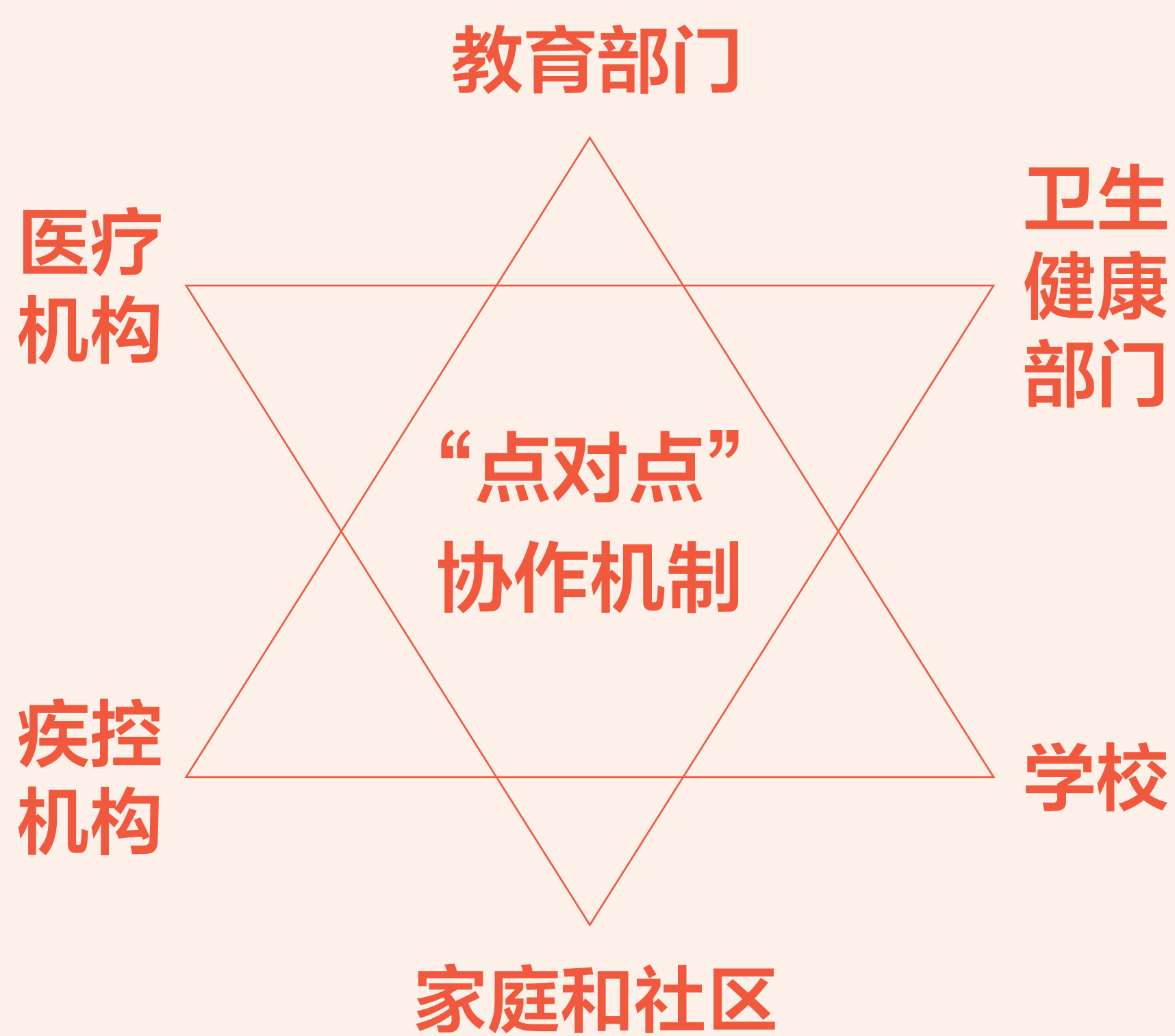


压实工作责任

- ◎ **学校疫情防控工作第一责任人**——高等学校党委书记和校长。
- ◎ **学校疫情防控工作重要责任人**——分管校领导和相关校领导。
- ◎ **四方责任**——属地责任、行业部门主管责任、学校主体责任、师生员工自我管理责任。
- ◎ **完善联防联控**——将学校疫情防控工作纳入属地统一安排，争取属地政府与辖区内高校建立“包联制”，将家属区纳入所在社区常态化防控管理，配合属地积极开展联防联控。

重视开学准备

- ◎ 加强学校疫情监测综合分析和风险研判。
- ◎ 科学制定开学工作方案、疫情防控方案和应急处置预案。
- ◎ 周密安排师生返校。
- ◎ 安全有序推进开学工作。



高等学校新冠肺炎

(第六版)

疫情防控技术方案



开学前学校的准备

防控方案

- ◎ 落细落实各项常态化疫情防控措施，校医院（医务室）发挥纽带作用。

应急预案

- ◎ 隔离防护、现场消杀、转运、流调、封控、治疗、疫情报告、健康监测、信息发布、舆情监测、人文关怀、服务保障和线上教学等。

防疫储备

- ◎ 提前做好防疫物资储备，隔离空间充足。

整治环境

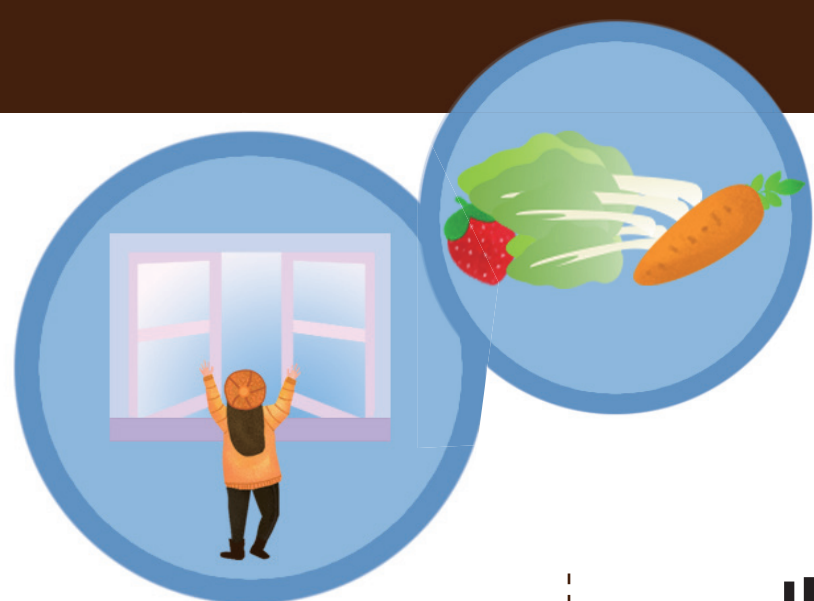
- ◎ 教室、会议室、实验室等场所消毒、通风换气、清理垃圾。
- ◎ 空调系统和公共区域物体表面清洁、消毒。
- ◎ 加强冷链食品外包装、邮件包裹的预防性消毒，合理设置快递收发点。

健康教育

- ◎ 通过多种途径，全方位开展新冠肺炎防控知识宣传教育，加强对疫情防控政策、公共卫生专业知识、应急处置流程等培训。

信息摸排

- ◎ 健康监测覆盖全体师生员工。
- ◎ 借助信息化技术，全面摸排、动态掌握在校师生员工及其同住人员的连续 7 天内行程信息和健康状况。



监督检查

- ◎ 加强督导检查。
- ◎ 对检查中发现的问题立行立改。



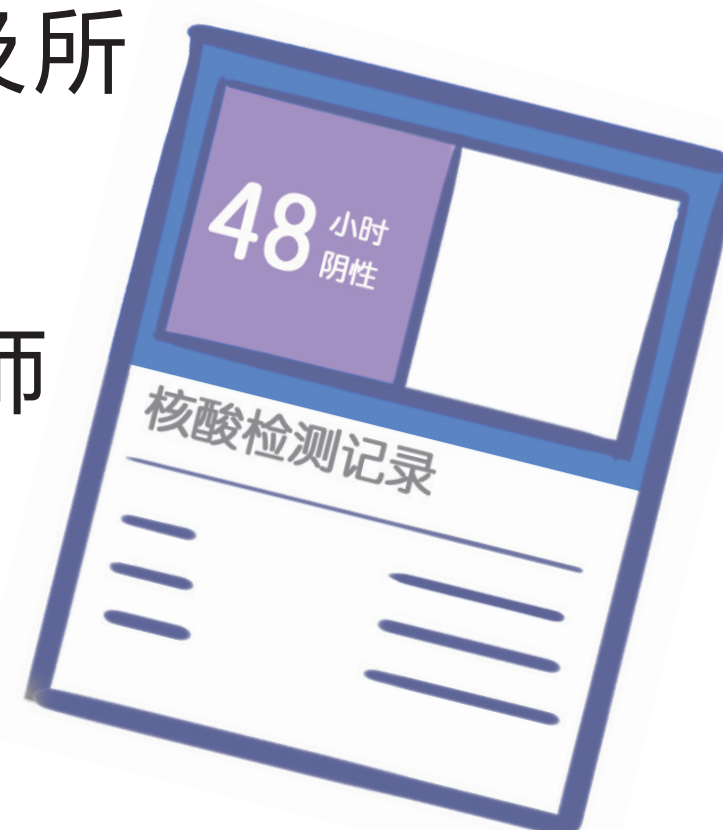
开学前师生员工的准备

健康报备

- ◎ 开学前，做好连续 7 天健康监测。
- ◎ 健康码和核酸检测报告如实上报学校。
- ◎ 配合学校做好健康查验。
- ◎ 动态掌握本地和学校所在地疫情形势、防控规定。

分类管理

- ◎ 跨省（自治区、直辖市）返校的低风险区高校师生员工开学前需持 48 小时内（以出具报告时间为准）核酸检测阴性证明。
- ◎ 按照属地要求，做好到校后的核酸检测。
- ◎ 师生员工返校后出发地被认定为中高风险区的，应及时向学校及所在社区报备。
- ◎ 不得对来自低风险区的师生员工采取“层层加码”措施。



高等学校新冠肺炎

(第六版)

疫情防控技术方案

返校途中防护



全程佩戴口罩，
注意卫生。



返校途中随身携带足
量口罩等个人防护用
品。行程尽量做到家
庭和学校两点一线。

在公共交通工具上尽
量减少人员接触与交
流，与同乘者尽量保
持距离。

尽量避免直接触摸门把手、
电梯按钮等公共措施，接
触后及时清洁处理。



途中若出现疑似症状，
主动报告，及时就近就医，
主动配合防疫管理。



高等学校新冠肺炎

(第六版)

疫情防控技术方案



开学后学校管理要求（一）

监测预警

- ◎加强新冠肺炎和流感等季节性常见传染病的监测、分析、预警、处置。
- ◎依托学校、院（系、部、处等）、年级三级公共卫生工作网络，做好师生员工健康监测工作。
- ◎掌握师生员工动态，做好缺勤、早退、请假记录，对因病缺勤缺课师生员工，坚持密切追踪诊断结果和病情进展。

校门管理

- ◎全面把控校园进出通道，做到区域合理、专人负责、登记排查、记录齐全。
- ◎加强学校通勤车辆管理，所有人员入校时需严格核验身份、测量体温、查看健康码，健康码和体温正常并佩戴口罩者方可进入。
- ◎加强对外卖配送和快递人员核查、登记与管理。
- ◎积极运用信息化手段，实施便捷的进出校门管理机制。
- ◎全面排查出入校漏洞。



进入校门的“要件”



健康码



核查身份

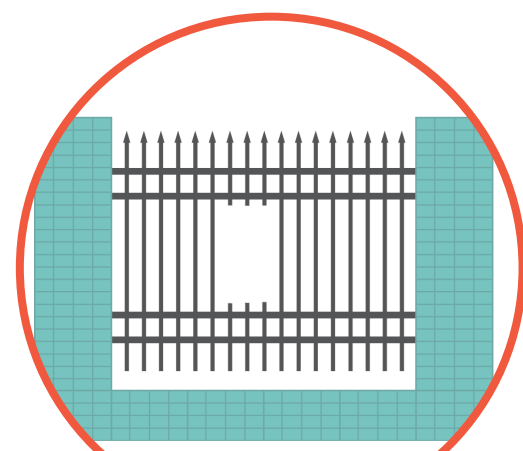


体温正常



佩戴口罩

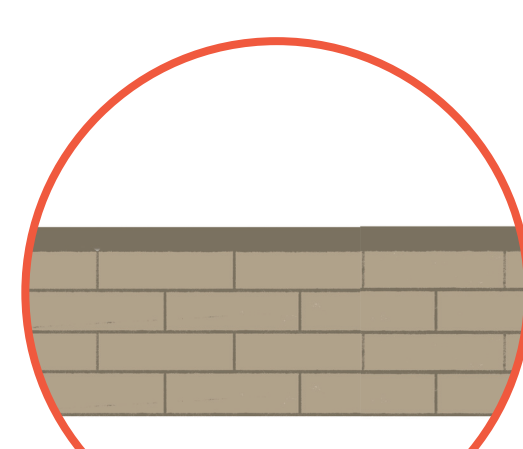
出入校漏洞区域



围栏损坏处



绿植围挡处



矮墙等人员可通过且无人看管的区域

高等学校新冠肺炎

(第六版)

疫情防控技术方案



开学后学校管理要求（二）

公共场所管理

- ◎ 落实校园内公共区域卫生管理制度和消毒制度。
- ◎ 校园垃圾日产日清，做好垃圾盛装容器的清洁消毒。
- ◎ 使用空调时应当保证空调系统供风安全。
- ◎ 增加通风，保持空气流通。
- ◎ 学校处于中高风险区或全面封控期间，增加对公共区域高频接触物体表面的清洁消毒频次。
- ◎ 校内大型建设施工现场实行闭环管理。

食堂卫生管理

- ◎ 餐桌安装隔板，错峰就餐，排队时保持安全距离。
- ◎ 建立就餐、清洁消毒等食堂卫生管理台账。
- ◎ 严格执行食品进货查验记录制度，原料从正规渠道采购，保证来源可追查。
- ◎ 就餐区物品、环境清洁消毒，及时收集和

处理餐余垃圾。

- ◎ 学校建立健全疫情防控应急餐食保供机制。
- ◎ 开学前，食堂所有员工进行一次健康体检，持证上岗。

宿舍管理

- ◎ 学生宿舍严禁外来人员入内，安排专人负责宿舍的卫生管理和检查。
- ◎ 引导学生在宿舍区不聚集、少串门。
- ◎ 宿舍要勤通风、勤打扫，保持厕所等公共区域清洁卫生，洗手设施运行良好。
- ◎ 做好垃圾清理和日常公共区域清洁消毒。

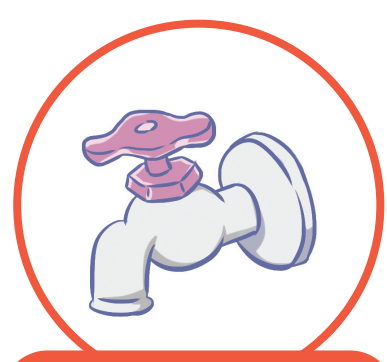
应急演练

- ◎ 全要素、多场景应急演练。
- ◎ 提高应急预案针对性、实用性、可操作性和即时反应能力。
- ◎ 检验师生员工等对应急预案的熟悉程度，整改薄弱环节。

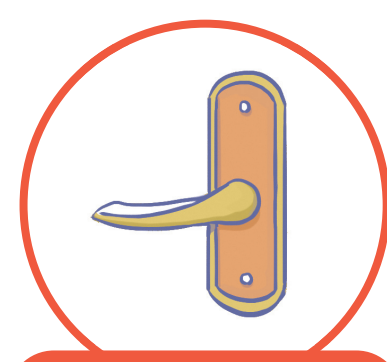
高频接触物体



开关面板



水龙头



门把手



楼梯扶手

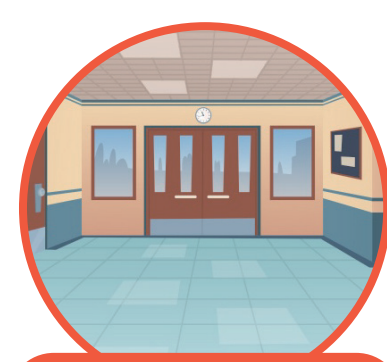


健身器材

就餐区重点清洁消毒物品



桌椅



地面



餐（饮）具和炊具

高等学校新冠肺炎

(第六版)

疫情防控技术方案



开学后师生员工管理要求

遵守校门管理

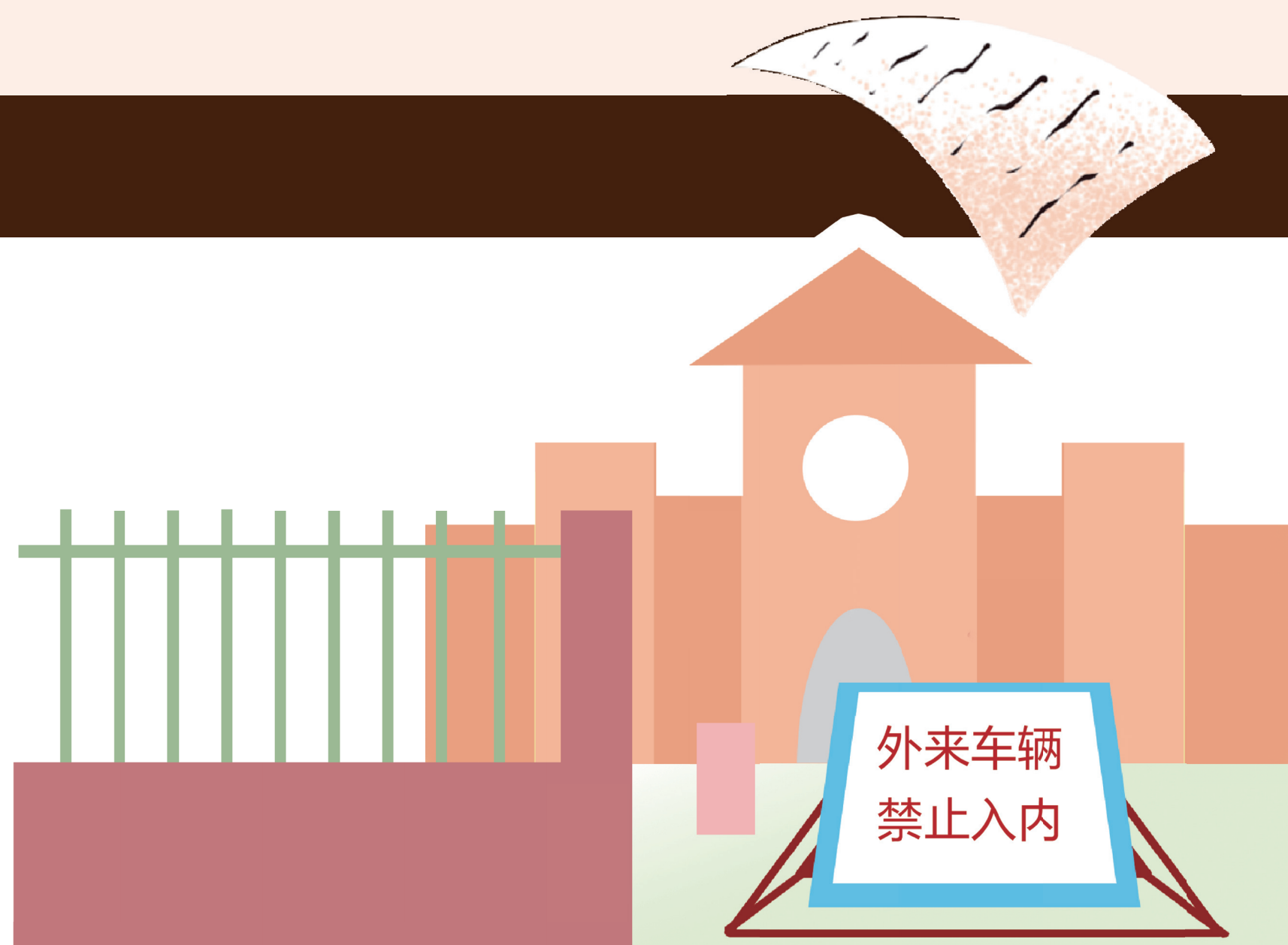
- ◎ 教师应尽量做到家校两点一线出行，学生做到学习、生活空间相对固定。
- ◎ 应急处置期间坚持非必要不外出。
- ◎ 因就医、求职、实习等原因确需进出校门的，须履行相应程序。

加强健康监测

- ◎ 加强师生员工健康监测，一旦出现疑似症状应及时上报，并按照相关规定就医，不带病上课、工作。
- ◎ 组织师生员工开展核酸抽检，可增加抗原检测作为疫情监测的补充手段。

加强个人防护

- ◎ 师生员工非必要不前往出现本土病例的县（市、区、旗）和境外。
- ◎ 校园内师生员工应在公共区域佩戴口罩。
- ◎ 学校所在区（县）没有中高风险区，师生上课时可不佩戴口罩。
- ◎ 校（楼）门值守、保洁和食堂等工作期间全程佩戴医用外科口罩或以上级别口罩，佩戴一次性手套，食堂工作人员还应穿工作服、戴工作帽并保持清洁、定期洗涤与消毒。
- ◎ 有条件的学校可使用中药加强预防，减少传染病的发生和传播。



落实健康教育

- ◎ 把传染病防控知识与技能纳入“开学第一课”，学习《公民防疫基本行为准则》，提高师生员工自我防护能力。
- ◎ 倡导多种形式的健身活动，形成锻炼习惯，养成健康的生活方式。

关注心理健康

- ◎ 配备专兼职心理健康教师，面向师生员工提供心理支持服务。
- ◎ 安排心理服务专业人员、社会工作者或志愿者。
- ◎ 提供心理健康咨询服务，及时疏导师生员工负面情绪。
- ◎ 强化危机识别与干预意识，健全心理干预机制。

推进疫苗接种

- ◎ 坚持知情、同意、自愿原则，符合条件的18岁以上的师生员工尽早完成新冠病毒疫苗基础免疫接种。
- ◎ 可进行1剂次同源加强免疫或序贯加强免疫接种。

高等学校新冠肺炎

(第六版)

疫情防控技术方案

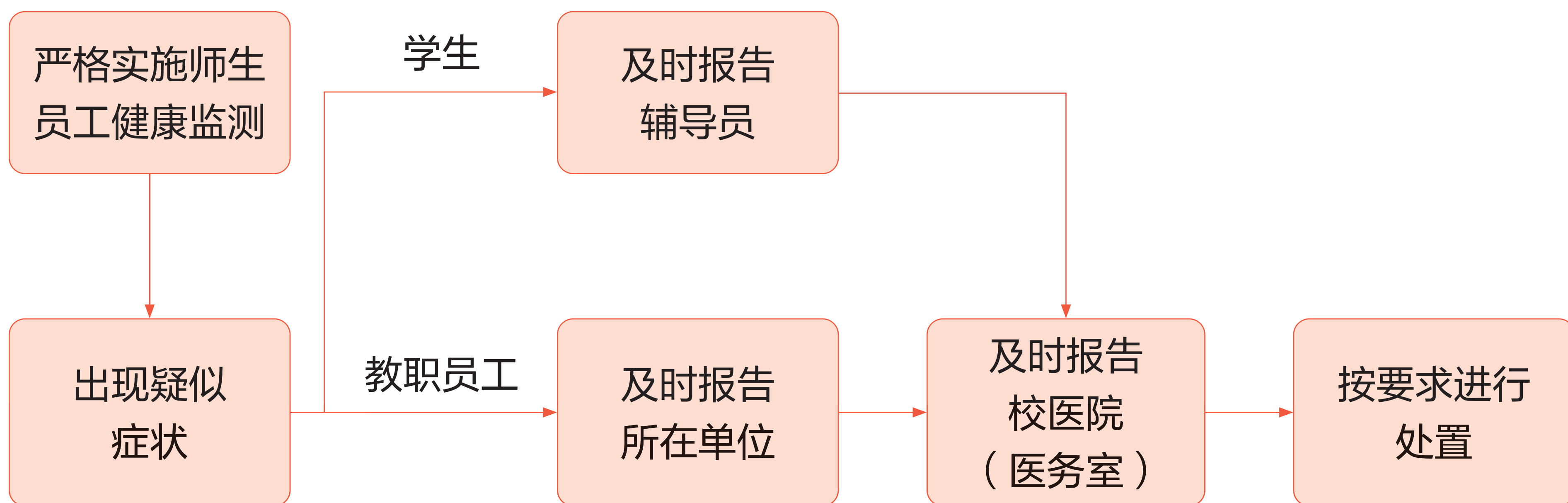


疫情监测

关注疫情变化

- ◎一旦学校所在地发生本土新冠肺炎疫情或疫情风险等级提高，应严格执行学校所在地疫情防控要求，立即激活疫情防控应急指挥体系，果断采取应急处置措施。
- ◎根据学校所在地疫情防控需要，可暂时停止线下教学。待疫情得到控制后，在师生员工和校园公共卫生安全得到保障的前提下，根据学校所在地疫情联防联控机制的意见，应及时恢复线下教学。

强化监测预警



高等学校新冠肺炎

(第六版)

疫情防控技术方案



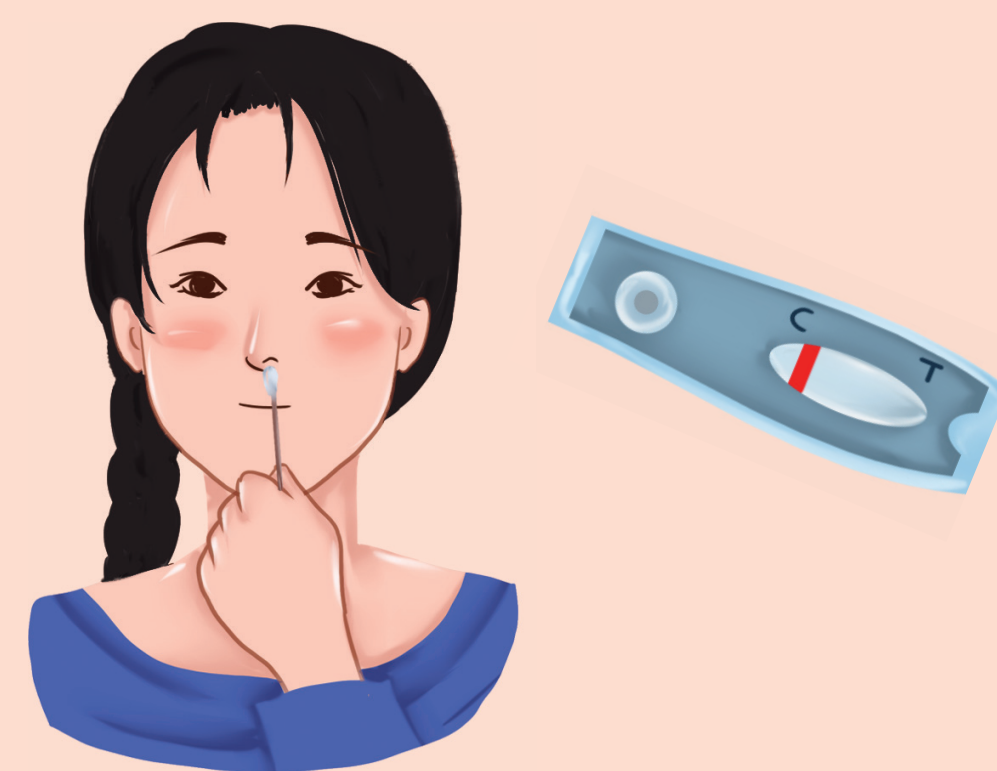
应急处置

学校在 2 小时内向所在地疾控机构报告，封闭管理、全员核酸检测、加强校内活动与场所管控等，及时安排线上教学。



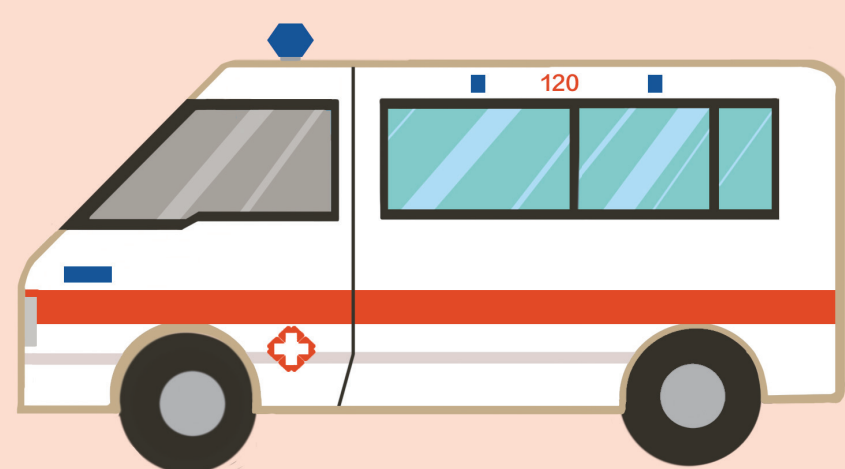
01

出现 1 例及以上校园感染者后，应分别在第 1、2、3、7 天进行全员核酸检测。有条件的高校，可及时指导全校师生员工进行抗原检测。



02

师生员工中有
新冠肺炎确诊病例、
无症状感染者、
疑似病例或密切
接触者



04

有序组织落实风险人员的转运、隔离管控、核酸检测、健康监测等措施，根据受污染的状况和风险程度采取相应的环境和物体表面的预防性消毒、随时消毒和终末消毒，做好校园内垃圾、粪便、污水的收集和无害化处理。



03

配合做好校内传染源控制和管理，配合疾控机构开展快速全面的流行病学调查和疫情分析研判、科学精准划定风险区域与风险人员。

病愈返校

- ◎ 师生员工病愈或按期解除集中隔离医学观察，并按规定完成居家健康监测、核酸检测结果阴性后方可返校。
- ◎ 返校时，学校查验由具备资质的医疗机构开具的相关证明。